



Près d'un demi-million d'habitants dans la Manche

Au 1^{er} janvier 2013, la population de la Manche s'élève à 499 920 habitants. Elle affiche une légère augmentation entre 2008 et 2013, mais a crû deux fois moins vite que celle de la Normandie et quatre fois moins vite que celle de la France. La périurbanisation se poursuit dans les grandes aires urbaines. Les petits pôles urbains peinent parfois à stabiliser leur population mais contribuent davantage que le littoral à la croissance démographique.

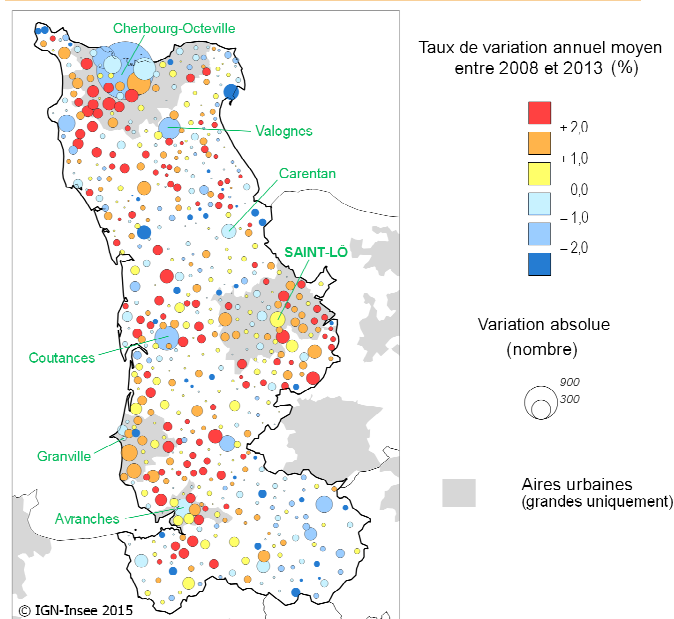
Jean-Luc LACUVE

Au 1er janvier 2013, le département de la Manche compte 499 920 habitants, soit 2 980 de plus que cinq ans auparavant. Avec une hausse moyenne de 0,1 % par an entre 2008 et 2013, la population de la Manche progresse deux fois moins vite que la population normande et quatre fois moins vite que la population française. Les naissances n'étant plus que très faiblement supérieures aux décès, la croissance est essentiellement portée par le flux migratoire. Celui-ci tend également à fléchir ces dernières années.

La périurbanisation se poursuit dans les quatre grandes aires urbaines - Cherbourg-Octeville, Saint-Lô, Granville et Avranches - qui accueillent 44 % des habitants du département. En leur sein, l'augmentation de la population dans les couronnes ne compense pas toujours la baisse dans les pôles. Ainsi, entre 2008 et 2013, la population de l'aire de Cherbourg-Octeville (116 610 habitants en 2013) se contracte légèrement (-0,4 % par an), les 1 080 habitants supplémentaires de la couronne périurbaine ne compensant pas les 3 140 habitants perdus au sein du pôle. En revanche, la population des aires de Saint-Lô, Granville et Avranches s'accroît (respectivement de 0,5 %, 0,4 % et 0,3 % par an), avec une augmentation du nombre d'habitants faible dans le pôle et plus importante dans la couronne.

La population de l'aire moyenne de Coutances baisse de 0,2 % par an, la croissance de sa couronne (+0,7 %) ne compensant pas les pertes de son pôle (-0,9 %). Sur les onze petites aires urbaines réparties sur le reste du territoire, sept ont perdu des habitants entre 2008 et 2013 dont Valognes (-0,8 %), Saint-Vaast-la-Hougue (-1,0 %) et Mortain (-1,5 %), alors que les progressions de Saint-James (+0,9 %) ou Torigni-sur-Vire (+0,4 %) restent modestes.

Évolution de la population des communes de la Manche entre 2008 et 2013



Source : Insee - Recensements de la population

Les pôles petits et moyens continuent néanmoins à structurer le territoire et à dynamiser les communes situées dans leur périmètre d'influence. Leur population progresse en moyenne de 0,6 % par an entre 2008 et 2013. La progression de la population des communes de moins de 1 000 habitants (+0,7 % par an), où résident 37 % des Manchois, est ainsi

davantage portée par l'emploi des pôles urbains que par l'attractivité de la bande littorale, aussi bien dans la Baie du Mont Saint-Michel qu'en Ouest-Manche ou dans le Nord Cotentin. L'arrivée d'actifs âgés ou de retraités dans ces petites communes littorales contribue moins au dynamisme de la population que ne le font les actifs avec enfants qui s'installent autour des pôles d'emploi. ■

2 Répartition des communes de la Manche suivant leur taille

Évolution des populations municipales entre 2008 et 2013

Taille de la commune en 2013	Nombre de communes	Population municipale 2008	Population municipale 2013	Taux de croissance annuel moyen 2008-2013 (%)
Moins de 250	185	28 572	29 437	0,6
De 250 à 499	174	61 432	63 227	0,6
De 500 à 999	138	91 063	94 461	0,7
De 1 000 à 3 499	87	144 195	146 002	0,2
De 3 500 à 4 999	6	24 297	23 893	-0,3
De 5 000 à 9 999	6	41 673	40 378	-0,6
10 000 ou plus	5	105 705	102 521	-0,6
Total Manche	601	499 919	499 919	0,1

Source : Insee, recensements de population 2008 et 2013

Définitions

Le terme générique de **populations légales** regroupe pour chaque commune sa population municipale, sa population comptée à part et sa population dite « totale ».

La population municipale est la seule qui évite qu'une même personne soit comptée deux fois. C'est pourquoi elle est privilégiée dans les descriptions statistiques. Les chiffres de cette publication ne portent que sur la population municipale.

Une **aire urbaine** est un ensemble de communes, d'un seul tenant et sans enclave, constitué par un pôle urbain (unité urbaine) et par des communes rurales ou unités urbaines (couronne périurbaine) dont au moins 40 % de la population résidente ayant un emploi travaille dans le pôle ou dans des communes attirées par celui-ci. On parle de « grande aire urbaine » pour un pôle de plus de 10 000 emplois, de « moyenne aire » pour un pôle de 5 000 à 10 000 emplois et de « petites aires » pour un pôle de 1 500 à 5 000 emplois.

3,3 millions de Normands

La nouvelle carte des régions qui sera officielle le 1^{er} janvier 2016 fera passer leur nombre de 22 à 13 en métropole, les deux régions normandes étant ainsi regroupées dans une même entité. Avec une population de 3,328 millions d'habitants, la Normandie se classe au 9^e rang de ces 13 nouvelles régions. La croissance annuelle de la population y est plus faible qu'en moyenne nationale, +0,21 % contre +0,50 %. Elle est portée exclusivement par l'excédent des naissances sur les décès, puisque le solde migratoire est très légèrement négatif. Chaque département présente un profil démographique différent : un solde naturel élevé et un solde migratoire négatif en Seine-Maritime, tandis que les migrations sont positives pour le Calvados, la Manche et l'Eure, l'Orne ayant un solde migratoire et un solde naturel tous deux déficitaires.

3 Évolution de la population normande par département

Évolution des populations municipales 2008 et 2013

Départements	Population municipale			Evolution annuelle	
	2008	2013	2008-2013	due au solde naturel	due au solde migratoire
Calvados	678 206	689 945	+ 0,34 %	+ 0,30 %	+ 0,04 %
Eure	577 087	595 043	+ 0,61 %	+ 0,46 %	+ 0,15 %
Manche	496 937	499 919	+ 0,12 %	+ 0,01 %	+ 0,11 %
Orne	292 282	288 848	- 0,24 %	- 0,02 %	- 0,22 %
Seine-Maritime	1 248 580	1 254 609	+ 0,10 %	+ 0,40 %	- 0,30 %
Normandie	3 293 092	3 328 364	+ 0,21 %	+ 0,29 %	- 0,08 %
France	63 961 859	65 564 756	+ 0,50 %	+ 0,43 %	+ 0,07 %

Source : Insee - Recensements de la population

4 La population de la Manche selon le zonage en aires urbaines

Catégorie d'espace	Nombre de communes	Population 2008	Population 2013	Taux de croissance annuel moyen 2008-2013 (%)
Grandes aires urbaines	133	221 390	221 719	0,0
<i>Grands pôles urbains</i>	25	152 041	149 499	-0,3
<i>Couronne des grands pôles urbains</i>	108	69 349	72 220	0,8
Communes multipolarisées des grands pôles urbains	46	25 349	26 480	0,9
Autres aires	54	77 888	76 844	-0,3
<i>Pôles (petits et moyens)</i>	28	66 635	65 244	-0,4
<i>Couronne des petits et moyens pôles</i>	26	11 253	11 600	0,6
Autres communes multipolarisées	179	72 861	75 560	0,7
Communes isolées hors influence des pôles	189	99 449	99 316	0,0
Total Manche	601	496 937	499 919	0,1

Source : Insee, recensements de population 2008 et 2013

Insee Normandie

5, rue Claude Bloch

BP 95137

14024 CAEN cedex

Directeur de la publication :

Daniel Brondel

Rédacteur en chef :

Kévin de Biasi

Attachés de presse :

Martine Chéron (Rouen)

Tél : 02.35.52.49.75

Philippe Lemarchand (Caen)

Tél : 02.31.15.11.14

ISSN : en cours

@Insee 2016

Pour en savoir plus :

- Retrouvez sur notre site www.insee.fr les cinq flash Normandie consacrés aux départements normands
- Rendez vous sur le site : <http://www.le-recensement-et-moi.fr/>

